

# **COMERCIALIZACION DE LA QUINUA REAL PRODUCIDA EN EL ALTIPLANO SUR DE BOLIVIA**

**Nombre y Apellido: David Soraide Lozano**

## **RESUMEN**

La información estadística de la comercialización de la quinua real en el altiplano sur de Bolivia, es un indicador importante que permite establecer, el movimiento económico que genera este cultivo estratégico en mercados nacionales e internacionales, con este estudio descriptivo que presentamos en esta oportunidad queremos mostrar un análisis de datos referidos, a la demanda nacional e internacional, la producción interna, balance de demanda y déficit en la producción, formas de acopio, comercialización de la quinua, dinámica de precios, comercialización de la quinua beneficiada, caracterización del consumo nacional, márgenes de comercialización y exportación de la quinua real.

## **INTRODUCCIÓN**

El cultivo de quinua tradicional en laderas era una actividad exclusivamente para autoconsumo. A inicio de los 70 del siglo pasado, la siembra se trasladó a las planicies, donde se comprueba que su productividad aumenta con el uso del tractor agrícola y consecuentemente se desarrolló el cultivo extensivo. Este comportamiento va acompañado con el interés del mercado que ofrece precios apetecibles por el grano de quinua, gracias a la promoción que realizan los Ministerios de Agricultura en Bolivia y Perú que lanzan al mundo información sobre su calidad nutritiva. Desde entonces y hasta inicios de la década de los noventa, existe un crecimiento sostenible de la producción de quinua con algunos altibajos en el precio. Desde 1992 se promociona la venta de quinua orgánica y rápidamente es aceptada en el mercado externo. Son muy notables las cifras de este incremento pues de 3.705.239,98 TM en 2004 se llegó a exportar 10.308.335,05 TM en el 2008 (FAUTAPO, 2008)

## **OBJETIVO**

Determinar el comportamiento de la comercialización de la Quinua Real en mercados nacionales e internacionales.

## **LOCALIZACION DEL TRABAJO**

### **PROVINCIAS**

#### **Dpto. de Potosí:**

Nor Lipez (Colcha K, San Pedro de Quemes),  
Enrique Baldivieso (San Agustín), Daniel  
Campos (Llica, Tahua), Antonio Quijarro  
(Uyuni)

#### **Dpto. de Oruro:**

Ladislao Cabrera (Salinas, Pampa Aullagas),  
Eduardo Abaroa (Quillacas), Sebastián  
Pagador (Huari)

## **MATERIALES Y METODOS:**

Para la recolección de información se utilizó dos fuentes:

**Primaria:** se utilizó boletas de entrevistas a productores en comunidades y la feria de Challapata.

**Secundaria:** acudiendo a instituciones informantes claves, como ser FAUTAPO – COMPASUR, CADEQUIR, CADEPQUIOR, ANAPQUI, CECAOT y CABOLQUI

El análisis de interpretación de los datos estadístico fue de carácter descriptivo.

Se tomó cuenta los esquemas de comercialización que presentó el estudio “Situación Actual 2008 de la Quinua Real en el Altiplano Sur de Bolivia”

## **RESULTADOS Y DISCUSIÓN**

### **DEMANDA NACIONAL**

De acuerdo a un análisis basado en los estudios realizados por PROQUIOR (2008), se estimó que la demanda de quinua real a nivel nacional por año se presenta con carácter ascendente, llegando a aumentar 3 veces más de cantidad en relación con la demandada del año 1995 que muestra 600.00 TM, llegando a 2.166 TM para el año 2008, como se evidencia en el siguiente cuadro (Cuadro 1):

Cuadro N° 1 Demanda de Quinua a nivel nacional

Año	Cantidad (TM)	Año	Cantidad (TM)
1995	600,00	2002	814,00
1996	620,00	2003	885,00
1997	540,00	2004	926,00
1998	680,00	2005	971,00
1999	700,00	2006	1234,00
2000	720,00	2007	2423,00
2001	710,00	2008	2166,00

Fuente: PROQUIOR 2008

### DEMANDA INTERNACIONAL DE QUINUA

Las exigencias del mercado internacional por productos orgánicos ha posicionado al cultivo de la quinua real como uno de los principales productos requeridos, incrementando su consumo en los países de EE.UU, Alemania, Francia, Italia, Inglaterra, Brasil, China, España, Bélgica y Holanda.

La demanda internacional del cultivo de quinua real en el año 1995 fue de 1.491,00 TM; la estadística muestra un ascenso gradual a la gestión 2008 de 12.400,00 TM, como se muestra en el cuadro 2:

Cuadro N° 2. Demanda de Quinua a nivel internacional

Año	Cantidad (TM)	Año	Cantidad (TM)
1995	1491,00	2002	2013,00
1996	1714,00	2003	2559,00
1997	1775,00	2004	3565,00
1998	1413,00	2005	4781,00
1999	2031,00	2006	7641,00
2000	1422,00	2007	10411,00
2001	2119,00	2008	12400,00

Fuente: MDRA y T (2008)

## DEMANDA TOTAL

La estimación de la demanda total es la suma de la demanda nacional e internacional (cuadro 3):

Cuadro N° 3. Demanda total de Quinua

Año	Demanda (TM)	Año	Demanda (TM)
1995	2091,00	2002	2827,00
1996	2334,00	2003	3444,00
1997	2315,00	2004	4491,00
1998	2093,00	2005	5752,00
1999	2731,00	2006	8875,00
2000	2142,00	2007	12834,00
2001	2829,00	2008	14566,00

Fuente: Propia basado en datos de PROQUIOR Y MDRA y T(2009)

## PRODUCCIÓN INTERNA DE LA QUINUA REAL

En el siguiente (Cuadro 4), se puede observar la evolución de la producción de quinua, la cual ha experimentado un crecimiento sostenido, incrementándose desde el año 1999 (6450 TM) al 2006 (1.1195,25 TM).

Cuadro N°4. Producción de grano de quinua real

Gestión	1993/99	1999/00	2000/01	2001/02	2002/03
Producción TM	6450.00	6600.00	6420,00	6425.50	11190.00
Gestión	2003/04	2004/05	2005/06	2006/07	2007/08
Producción TM	11197,00	11193,50	11195,25	11340,00	11620,86,08

Fuente: MDRAyT (2008)

## BALANCE DE DEMANDA Y DÉFICIT EN LA PRODUCCIÓN

De acuerdo a los datos obtenidos en los cuadros de la demanda total y producción de quinua real y tomando de referencia los tres últimos años (2006, 2007 y 2008) en la proyección de ascenso gradual que significa en la demanda de 21,37% y producción de 1,85%, se tiene como resultado del balance demanda – producción un déficit considerable para los últimos 8 años lo que significa una demanda insatisfecha de quinua real (cuadro 5)

Cuadro N° 5 Balance de demanda insatisfecha en la producción

Gestión	2008	2009	2010	2011	2012	2013	2014	2015
Demanda <sup>TM</sup>	14566,00	17679,00	21457,00	26042,00	31607,00	38361,00	46559,00	56509,00
Oferta <sup>TM</sup>	11620,86	11835,00	12054,00	12277,00	12504,00	12735,00	12971,00	13211,00
Déficit(-), Superávit(+)	-2946,00	-5844,00	-9403,00	-13765,00	-19103,00	-25626,00	-33588,00	-43298,00

Fuente: FAUTAPO – Programa COMPASUR (2008)

## FORMAS DE ACOPIO POR LAS EMPRESAS AGROINDUSTRIALES

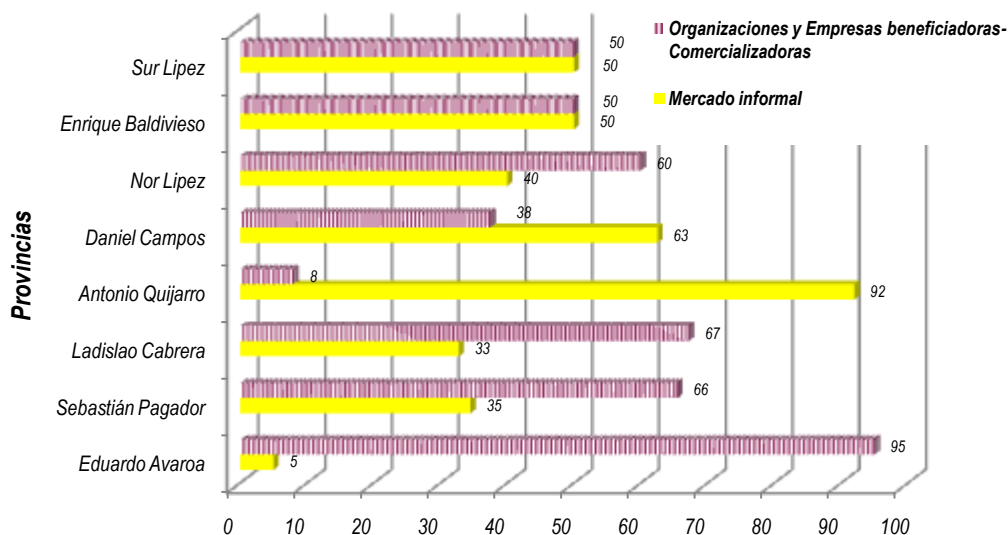
Las empresas beneficiadoras y transformadoras realiza el acopio de la producción de quinua, acudiendo a diferentes formas de acopio como ser:

- Relación directa con productores independientes
- Relación directa con asociaciones de productores
- Asistencia a ferias o mercados (Challapata)

## COMERCIALIZACION DE LA PRODUCCION DE LA QUINUA EN LAS PROVINCIAS DEL ALTIPLANO SUR

Los rangos a nivel provincial van de 5% a 92% para el destino del grano hacia el mercado informal, especialmente a la feria de Challapata; y el de entrega a las comercializadoras oscila de 8% a 95%, destacando a la provincia Antonio Quijarro como la que vende en gran porcentaje al mercado informal. Cabe destacar que Baldivieso y Sur Lipez destinan su producción 50% a las comercializadoras y 50% al mercado informal (Gráfico 1).

**GRAFICO 1. COMERCIALIZACIÓN DE LA PRODUCCIÓN DE QUINUA EN LAS PROVINCIAS DEL ALTIPLANO SUR**



### DINÁMICA DE LOS PRECIOS DE VENTA DE QUINUA REAL

La demanda en mercados internacionales de la quinua real posibilitó el incremento gradual en el precio, superando un record en precios. (Cuadro 6).

**Cuadro N° 6. Evolución de precios de la quinua real.**

Meses	Año	Precio Bs/qq
Septiembre	2001	140,00
Septiembre	2002	160,00
Octubre	2003	170,00
Febrero	2004	200,00
Abril	2004	210,00
Mayo	2004	220,00
Junio	2004	245,00
Julio	2004	250,00
Agosto	2004	255,00
Enero	2005	270,00
Mayo	2005	240,00
Julio	2005	245,00
Octubre	2006	255,00
Junio	2007	265,00
Octubre	2007	275,00
Enero	2008	315 – 320
Marzo	2008	330 – 375
Mayo	2008	420,00
Junio	2008	450 – 650
Julio	2008	670 - 700
Sep.- Dic.	2008	700 - 720

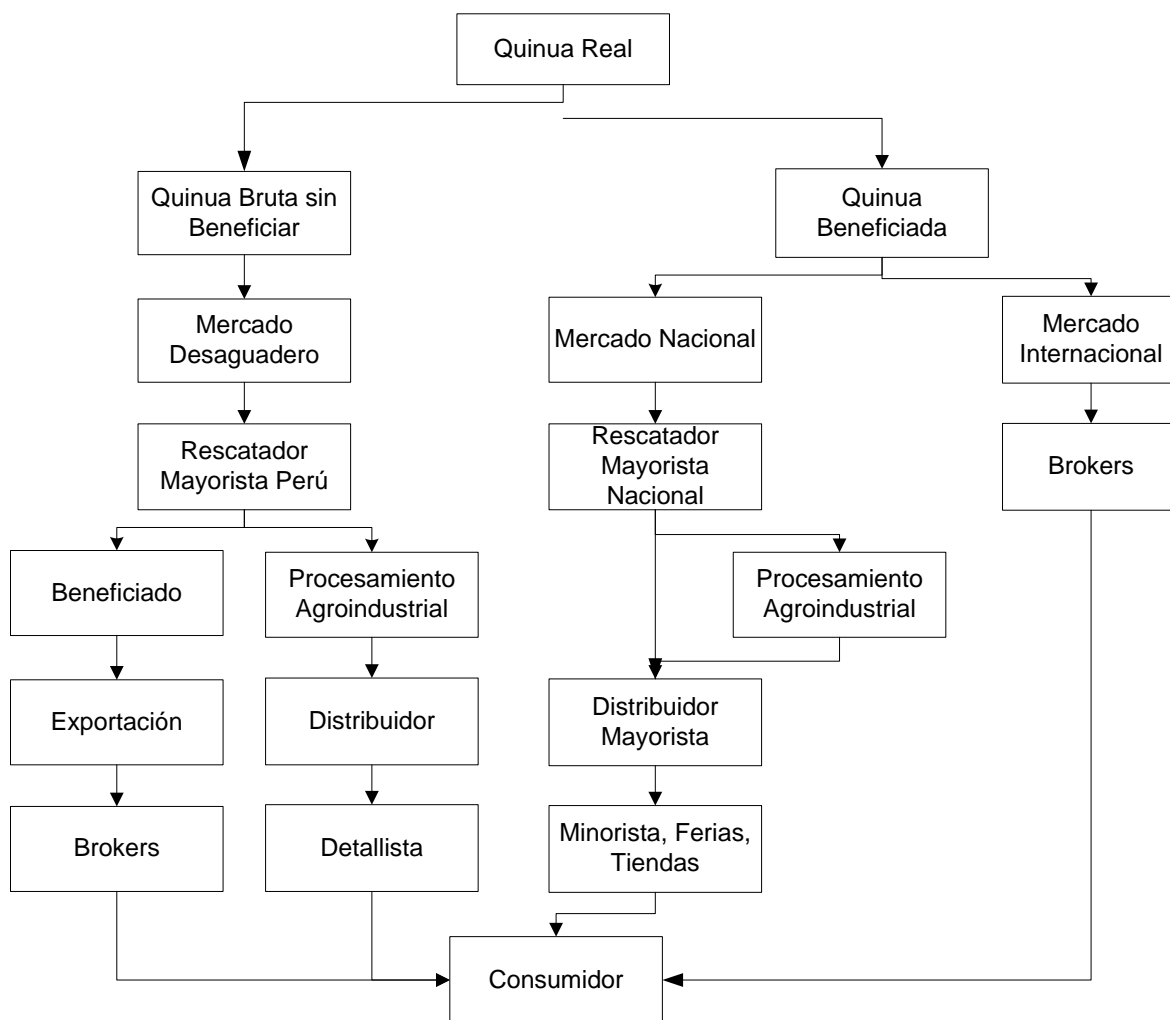
Fuente: ANAPQUI, 2008; CECAOT, 2008

El precio de la quinua fue incrementándose constantemente poco a poco desde septiembre de 2001 hasta el mes de Octubre del 2007 de bs.140, hasta llegar a bs 275 el quintal. El mes de junio del 2008 fue donde el precio aumentó fluctuó considerablemente de 450 a 650 en un mismo mes, llegando a costar bs. 720 el quintal el mes de Diciembre, este incremento se debió a que cada vez los mercados internacionales fueron demandando al producto por las grandes bondades nutritivas y curativas que muestra a los consumidores finales, esta necesidad ascendente y valorado en los mercados, hizo conocer a los productos el valor que tiene la quinua real.

### **COMERCIALIZACIÓN DE QUINUA BENEFICIADA**

De acuerdo a la figura 2, La quinua real va por dos canales quinua bruta sin beneficiar que va en forma de contrabando y quinua beneficiada para mercado nacional y exportación legal, siguiendo diferentes canales de distribución hasta llegar al consumidor final.

Grafica 2. Flujo del proceso de comercialización de la quinua real



Fuente: Soraide (2008)

### CARACTERIZACIÓN DEL CONSUMO NACIONAL

La quinua a nivel nacional es consumida más en forma de grano y hojuela, productos con los cuales puede prepararse los guisos, sopas y graneados que pueden ser degustados cotidianamente. El cuadro 7, presenta un resumen del consumo de quinua, donde Oruro es el departamento donde más se consume, esto se explican por que existe importantes cantidades en mercados de abasto; el consumo per cápita nacional sería de 4,767 Kg, relacionando con otro alimentos como el arroz que es de 19,222 Kg persona año, y el fideo que es de 12,854 Kg, Persona año (Borja, 2007), el consumo de la quinua está por debajo.



Cuadro N° 7 Consumo de quinua según ingresos económicos ( kg. Persona/año)

Ciudad	Promedio	Ingresos económico medio/alto	Ingresos económicos bajos
La Paz	4.488	4.753	4.224
El Alto	3.477	3.269	3.686
Santa Cruz	3.253	2.621	3.886
Cochabamba	5.782	7.785	3.779
Potosí	6.538	9.242	3.835
Oruro	9.897	10.550	9.245
Sucre	9.469	10.496	22.448
Promedio nacional	4.767*	5.412	5.678

Fuente: CEPROBOL 2005

#### **MÁRGENES DE COMERCIALIZACIÓN DE LA QUINUA REAL**

La existencia de varios canales de comercialización de la quinua da lugar a varios márgenes de ganancia en la comercialización. Para mayor comprensión del Cuadro 8 damos un ejemplo, el canal 1 nos indica que al cumplirse el recorrido de este canal, la quinua tiene un valor final del cual un 60,0 % lo recibió el productor, un 12,5 del valor final es recibido por acopiador rural tradicional, y el 27.5 % del valor final es ganancia del mayorista.

Cuadro N° 8 Resultados de Márgenes de Comercialización de la Quinua

Actor interventor	Características	Canal de comercialización: porcentajes (%) de ingresos para cada actor de acuerdo al canal de comercialización seguido					
		Canal 1	Canal 2	Canal 3	Canal 4	Canal 5	Canal 6
Productor	Vende quinua bruta	60.0	57.5	54.0	50.0	49.0	30.0
Acopiador Rural tradicional	Acopio y venta de quinua bruta en Challapata	12.5	-	-	30.0		
Acopiador Rural profesional	Acopio, proceso artesanal, venta de quinua lavada en Challapata	-		17.0	-	7.0	6.0
Mayorista	Compra en Challapata, lava la quinua y la vende en Desaguadero	27.5	-	-	-	-	-
Empresa procesadora	Proceso en plantas beneficiadoras para su exportación	-	42.5	-	-	-	-
Empresa fraccionadora	Fraccionan la quinua en volúmenes menores (1 kg) y la comercializan	-	-	15.0	-	19.0	-
Tostadoras	Realizan proceso de insuflado	-	-	-	-	5.0	-
Empresa mejoradora	Transforman la quinua en derivados	-	-	-	-	-	51.0
Detallista	Quinua lavada a granel lavada o en bolsas para venta en tiendas de barrio, mercados, supermercados	-	-	14.0	20.0	20.0	13.0
TOTAL		100.0 %	100.0 %	100.0 %	100.0 %	100.0 %	100.0 %
		Destino: Mercado externo		Destino: Mercado interno			

Fuente: Elaborado propia en base a datos de campo (2008).

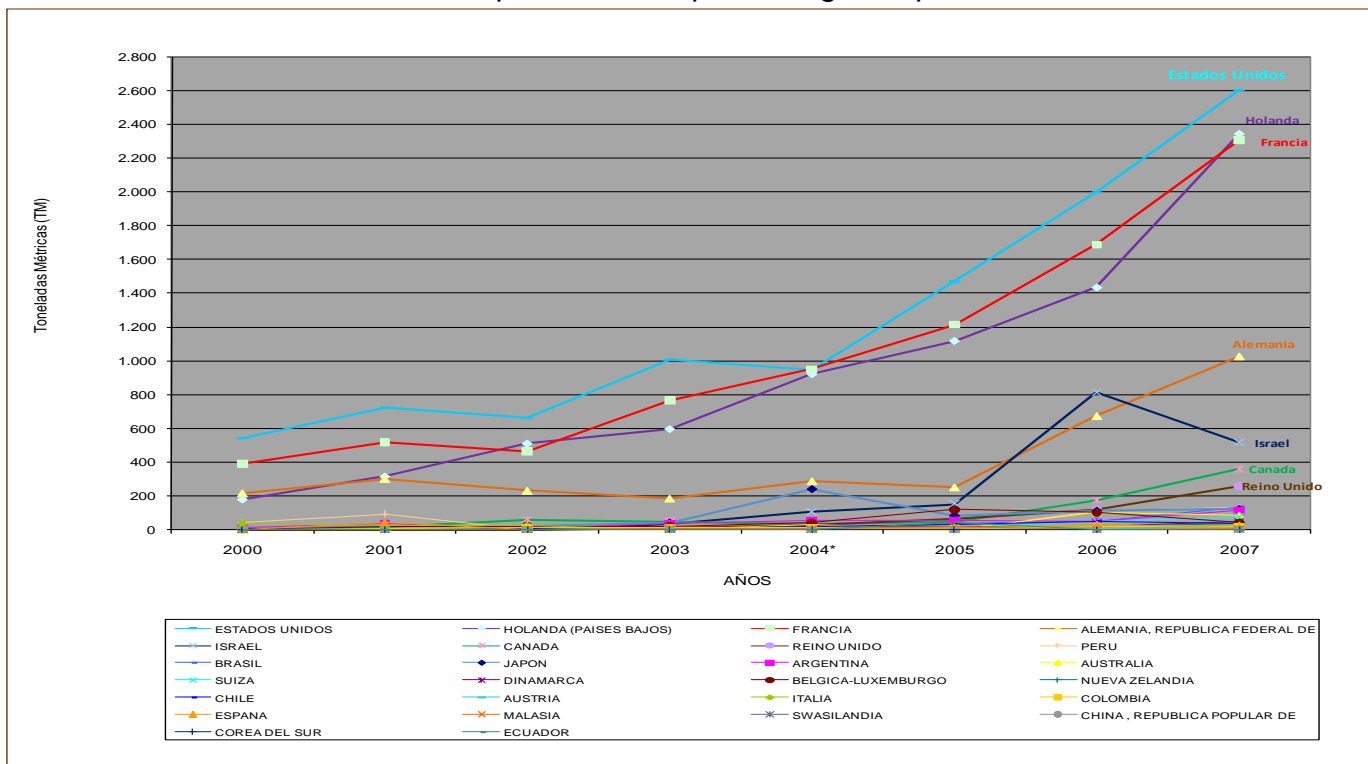
Los canales 1 y 2 generalmente encuentran al consumidor final en mercados internacionales, ambos canales representan 60 a 70 % de la quinua acopiada en el Altiplano Sur. El sistema tradicional de comercialización está representado por los canales 3, 4 y 5 que corresponden al consumo popular. El canal 6 son los que aumentan el valor económico permitiendo satisfacer los mercados más exigentes.

### EXPORTACIÓN DE QUINUA REAL

Bolivia es el principal productor y exportador de quinua orgánica en el mundo, sus exportaciones alcanzan a más del 80% del comercio internacional del producto después están Perú y Ecuador, (FAUTAPO, 2008).

Las exportaciones Bolivianas tienen como principal destino los mercados de los Estados Unidos de Norte América (USA), que en la gestión 2008 muestra un volumen en Kg. 4095.254,87 exportado, seguido de Francia con 1719.364,80, posteriormente Holanda 1454.794,00 respectivamente. El gráfico N° 3 muestra claramente el comportamiento de las exportaciones donde se verifica un constante incremento.

Gráfico N° 3. Volúmenes de exportación de quinua según el país de destino



Fuente: ANAPQUI (2008)

## **CONCLUSIONES:**

1. Actualmente los márgenes de ganancia de la quinua real, está establecido en mayor porcentaje en el productor.
2. El precio y la demanda de la quinua real en mercados internacionales y nacionales, ha tenido un carácter ascendente año tras año, por la importancia que presenta.
3. Tomando la relación producción – demanda de la quinua real, se constata que en un horizonte de proyección de 8 años, existirá un déficit considerable en mercados nacionales e internacionales.
4. El consumo per cápita nacional (4,767 Kg) de la quinua real, está por debajo del consumo de otros alimentos comunes en la dieta familiar.

## **BIBLIOGRAFÍA:**

FAUTAPO, (2005). Estudio línea base 2001 – 2004 Programa Quinua Altiplano Sur.

R. Borja; D. Soraide (2007). Estudio del consumo de la Quinua en la Ciudad de Potosí

FAUTAPO, (2008). Situación actual al 2008 de la quinua real en el Altiplano Sur de Bolivia.